

EDITA:
MIQUEL COSTA, SA
Polígon Industrial Empordà Internacional
Av. d'Europa, 50
17469 Vilamallà
Tel. 972 52 71 10 - Fax 972 52 70 74
web: www.miquelcosta.cat



3r trimestre 2011
Núm 34
Època 1
Dipòsit legal Gi-960-2001

MAGAZINE DE LA CONSTRUCCIÓ



CEIP PARC DE LES AIGÜES DE FIGUERES



CEIP Parc de les Aigües
de Figueres
Pàg. 4-5



CEIP Parc de les Aigües
de Figueres
Pàg. 6-7



CEIP Parc de les Aigües
de Figueres
Pàg. 8-9



2 habitatges aparellats a Llers
Pàg. 10-11

CEIP PARC DE LES AIGÜES DE FIGUERES



OBRA EXECUTADA PER MIQUEL COSTA, SA AMB LA COL-LABORACIÓ DE VIVERS ITXART, MARTÍ GUIXAIRE I PINTURA I DECORACIÓ DELGADO



Vivers ITXART
Ctra. Figueres-Llançà Km. 26,80
17780 GARRIGUERS (Girona)
Tel. 972 55 21 91 / 972 53 17 05
Fax. 972 53 17 04
www.viversitxart.com



- Sostres continus i registrables
- Enfans
- Decoració
- Insonoritzacions
- Protecció passiva contra el foc
- Cabines fenòliques
- Mampares d'oficines
- Terres tècnics

Telèfon: 667 409 081
www.martiguixaire.com



PINTURA I DECORACIÓ DELGADO
Carrer Girona, 26
17740 Vilafant



MANCA DE CRÈDIT

De la sobreabundància de crèdit a l'escassetat: aquest és el camí que hem recorregut des de l'esclat de la bombolla immobiliària i de la crisi del sistema financer fins avui.

En l'actualitat, obtenir finançament bancari per a qualsevol activitat econòmica és extremament difícil i car. Cada renovació de pòlissa o de línia de descompte comporta la reducció del capital i l'encariment de l'interès i de les comissions, a més de l'aportació de garanties suplementàries.

Les entitats creditícies, immerses en una crisi de confiança sense precedents, amb uns balanços en els quals es resisteixen a fer constar les pèrdues derivades d'operacions immobiliàries fallides i convertides en les primeres immobiliàries del país, absorbeixen recursos públics però restringeixen el seu negoci essencial de captar estalvi i convertir-lo en crèdit per a projectes productius i, amb aquesta actuació, es converteixen en uns dels responsables de la reculada de l'activitat que, al seu torn, genera el creixement de la desocupació i, per tant, la reducció del consum. La roda s'atura i, quan això passa, és molt difícil acumular la força i els recursos necessaris per a tornar-la a posar en marxa. I encara més en un país estigmatitzat pels "mercats" per la seva baixa productivitat, amb una taxa d'atur que dobla la mitjana europea i amb una forta dependència exterior.

Sembla que no hi ha consens per trobar la fórmula per sortir de l'atzucac, però el que és imprescindible és que el finançament arribi als emprenedors i a les empreses, perquè sense teixit empresarial no es crea riquesa ni es crea ocupació i, per tant, no es recaptin impostos per finançar l'estat del benestar, que s'està desmantellant a ritme de successives retallades.

Els responsables dels diferents nivells de govern i de les institucions financeres, a més de ser més eficaços i eficients en l'assignació dels recursos i en el control del frau i dels abusos, han de crear les condicions per tal que les empreses no es vegin abocades a la fallida per manca de liquiditat. No voldria pecar de pessimista, però si no s'obliga a destinar, com a mínim, els recursos públics esmerçats en el sanejament del sistema financer a l'economia productiva, molt aviat serà el país el que farà fallida.

*Montserrat Buscató i Berta
Cap d'administració*

Pàg. 2
Martí Guixaire
Vivers Itxart
Pintura i Decoració Delgado

Pàg. 3
Editorial
Manca de crèdit

Pàg. 4-9
Modernitat i creativitat:
obres exemplars
CEIP Parc de les Aigües
de Figueres

Pàg. 10-11
Millors construccions
2 habitatges aparellats a Llers

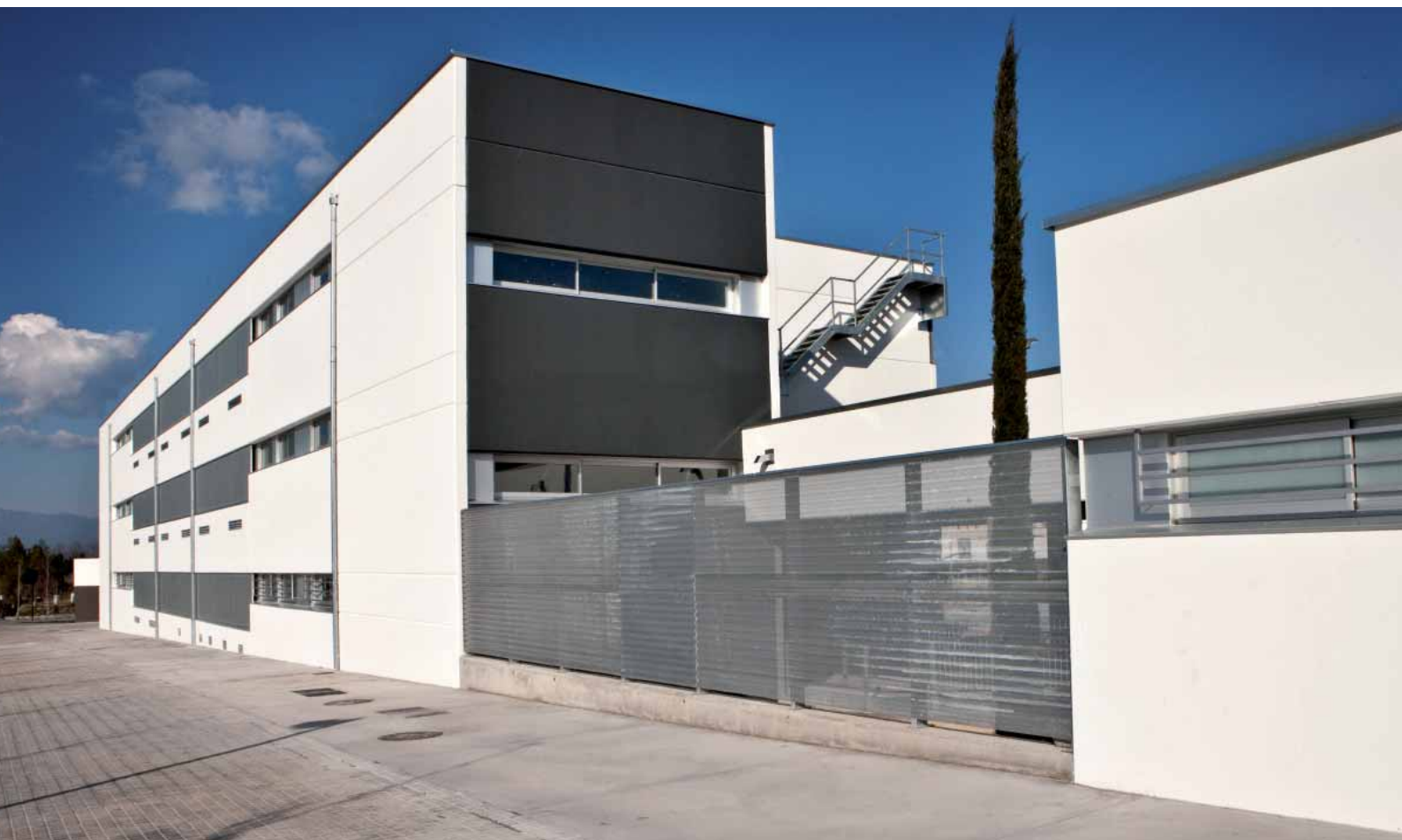
EDITA:
MIQUEL COSTA, SA
Polígon Industrial Empordà Internacional
Av. d'Europa, 50
17469 Vilamallà
Tel. 972 52 71 10 - Fax 972 52 70 74
E-mail: miquelcosta@miquelcosta.cat
web: www.miquelcosta.cat

Redacció:
Montserrat Buscató i Berta, Josep Vilanova
Brugués, E. Antoni Vilanova Brugués i Òscar
Lorente i Magrinyà

Fotografia:
Jordi Meli i Vilanova Arquitectes

Projecte i impressió:
grafiquesmontserrat.com/ecologica





NOVA ESCOLA PARC DE LES AIGÜES AL SECTOR DE L'AVINGUDA COSTA BRAVA DE FIGUERES

JOSEP VILANOVA BRUGUÉS
E. ANTONI VILANOVA BRUGUÉS
Vilanova Arquitectes SCP

L'any 2011 s'ha finalitzat l'obra de la nova escola d'infantil i de primària de dues línies en la zona nord-est de Figueres, dins el sector de l'avinguda Costa Brava - Parc de les Aigües.

Abans de fer una descripció dels aspectes programàtics i constructius d'aquest edifici es important parlar del mètode de treball dut a terme entre la empresa constructora i els arquitectes (Miquel Costa SA i Vilanova Arquitectes) perquè creiem que ens ha portat a compartir, conèixer i desenvolupar positivament les complexitats de tot el procés d'una obra, des de l'avantprojecte fins a la construcció de l'edifici.

DEL PROJECTE A LA CONSTRUCCIÓ

A diferència d'altres models de concursos de l'Administració pública, on es licita projecte i obra per separat, en aquest concurs es van licitar el projecte i l'obra conjuntament, en un sol paquet, i va resultar el licitador i adjudicatari principal l'empresa constructora Miquel Costa SA.

Des de l'inici de la tramitació ja hem treballat plegats l'empresa Miquel Costa SA i el nostre despatx.

Aquest procés, cal dir, ha estat del tot satisfactori; ha permès des de l'avantprojecte establir clarament els sistemes constructius i definir-los amb precisió per així poder, de manera ràpida, avançar pressupostos i ajustar econòmicament les diferents solucions de disseny adoptades, com també donar compliment als criteris del departament d'Ensenyament i de GISA establerts per als centres docents.

Aquesta interrelació entre l'empresa constructora, coneixedora dels seus mitjans, sistemes, processos i costos i els arquitectes conductors del procés de

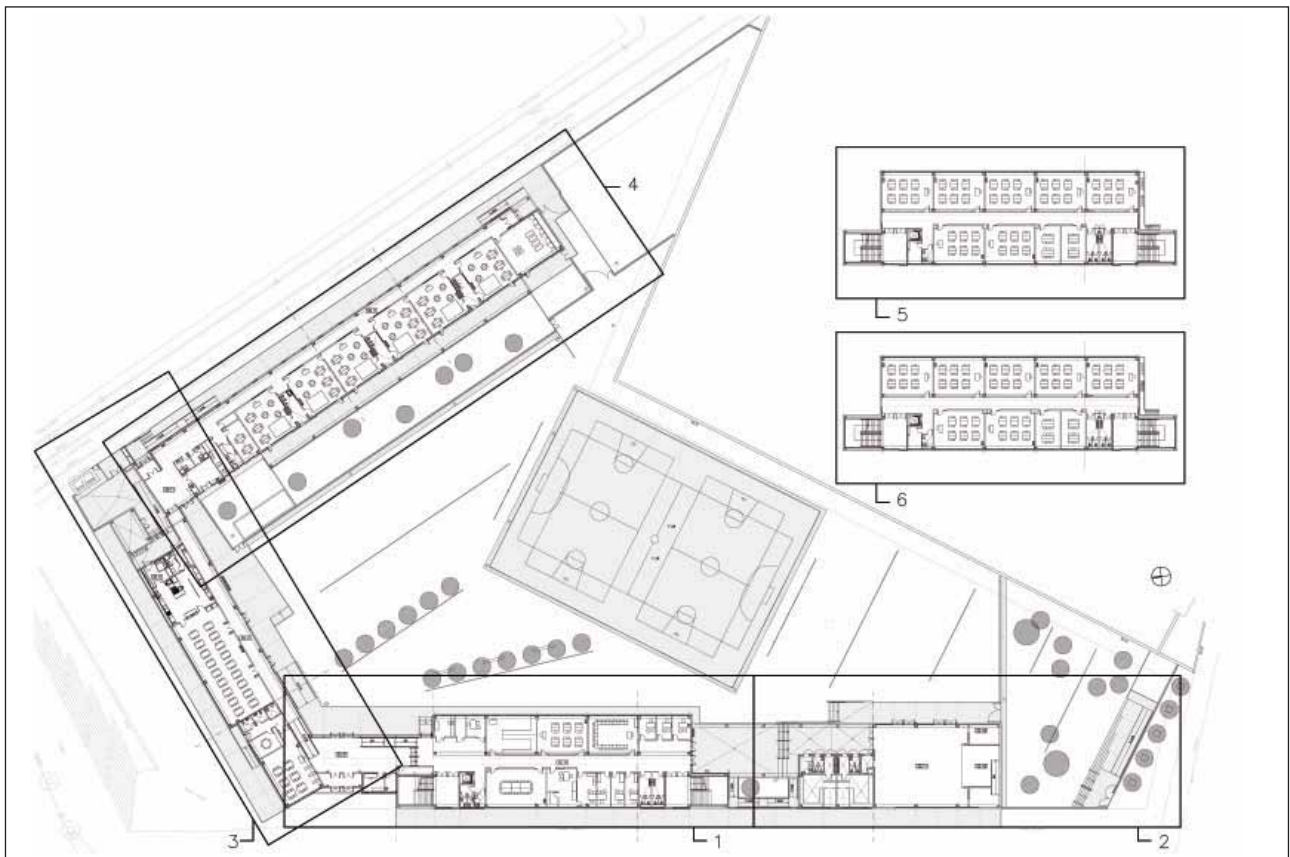
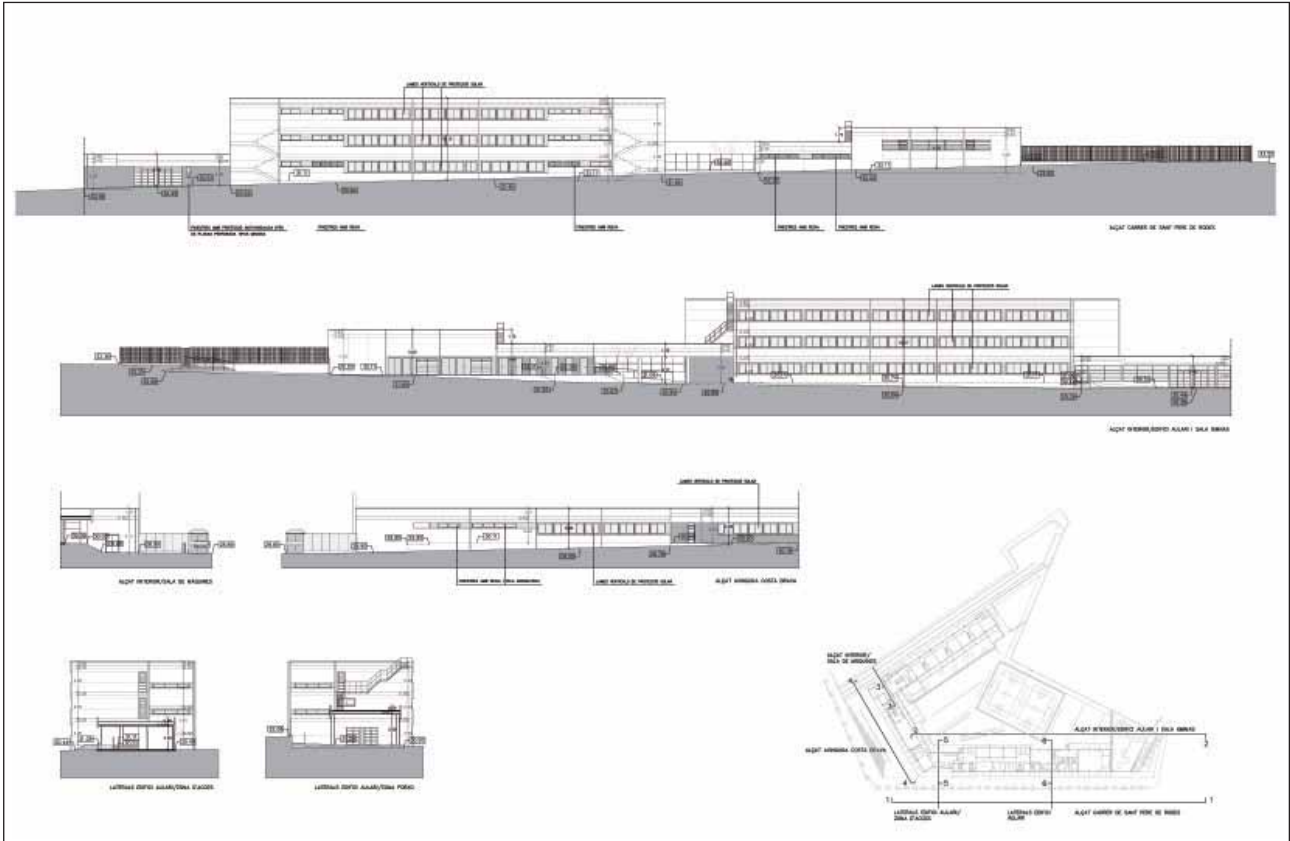
projecte des de la idea guanyadora fins al desenvolupament del document de projecte executiu (càlculs de fonamentació i estructura, definició d'elements prefabricats, càlculs tèrmics i acústics, etc.) ha permès obtenir un molt bon coneixement del procés de l'obra abans que aquesta s'iniciés i, en conseqüència, complir el termini per a la finalització dels treballs.

LA SITUACIÓ

El nou sector del Parc de les Aigües uneix i consolida buits urbans per resoldre històricament entre els barris de Cendrassos, Alberes i el centre històric de Figueres, de manera que aquest nou equipament docent és un element clau per al desenvolupament urbanístic d'aquest sector.

La implantació de l'escola es caracteritza per la disposició de l'edificació en forma de U en el solar, alineant les façanes amb l'estructura viària, de manera que els diferents blocs actuen com a tanca del recinte docent, encerclant i protegint el pati interior i respectant els antics murs dels horts del monestir dels Caputxins.





EL PROGRAMA

L'edifici està format per sis aules d'infantil i dotze aules de primària, que permetran realitzar dues línies d'educació amb tots els espais necessaris per al seu funcionament: biblioteca, menjador, cuina, vestidors, porxos, sala gran-gimnàs, aules especialitzades per a classes de música-audiovisuals, plàstica, informàtica i aules de suport, així com serveis administratius de l'equip docent i associacions de pares, amb una superfície construïda de 4.437 m² i una superfície de solar de 11.739 m².

La zona lliure d'edificació està formada per una zona de jocs de primària amb pista poliesportiva, una zona de jocs d'infantil i una zona destinada a hort.

L'escola es desenvolupa bàsicament en planta baixa, exceptuant l'edifici d'aules de primària i ad-

ministració, que consta de planta baixa més dues plantes pis.

El centre disposa de diferents accessos que permeten la utilització dels espais independentment; un accés com a principal i representatiu a la cantonada de l'avinguda Costa Brava i carrer de Sant Pere de Rodes, un altre que dóna accés particular a la zona d'infantil al carrer de Caputxins, un accés de serveis a la zona de la sala d'instal·lacions i cuina i dos accessos directes al pati central: un pel carrer del Rec Arnau i un altre al final del carrer dels Caputxins que permet l'accés rodat.

Cal remarcar que la biblioteca, el despatx per a l'associació de mares i pares i la sala gran-gimnàs disposen d'accessos independents per tal de poder donar servei en hores en les que el centre estigui tancat.





SISTEMES CONSTRUCTIUS I MATERIALS

L'edifici ha estat construït principalment amb elements industrialitzats i majoritàriament en processos en sec.

L'estructura s'ha realitzat mitjançant pilars i jàsseres de formigó prefabricades amb sostres de plaques alveolars. Els tancaments de façana són de panells de formigó.

Els tancaments interiors s'han realitzat amb plaques de fibro-guix, més resistents als cops, amb els corresponents gruixos per complir els requeriments tant acústics com tèrmics sol·licitats. La fusteria exterior es d'alumini i la interior de fusta pintada.

L'edifici utilitza per primera vegada un sistema de climatització per radiadors que inclou un sistema de ventilació regulat per sensors que posen en funcionament la renovació de l'aire en relació a la quantitat de CO2 de l'aire interior.

Amb la construcció majoritàriament industrialitzada, juntament amb els paràmetres d'aïllaments tèrmics i acústics aplicats, els sistemes de climatització i ventilació i la contribució solar mitjançant plaques tèrmiques, es dona compliment als criteris actuals de construcció sostenible.



DOS HABITATGES A LLERS

ÒSCAR LORENTE I MAGRINYÀ
Arquitecte

L'edifici que Miquel Costa SA ha construït està situat en una parcel·la de 295,92 m², al carrer Albanya, 3 de Llers.

Es tracta d'un edifici de dos habitatges unifamiliars, distribuïts en planta soterrani, planta baixa i planta pis. La planta soterrani sotarasant es destina a aparcament i trasters. La planta baixa de cadascun dels habitatges conté el programa mínim suficient per donar resposta als requeriments del Decret d'habitabilitat. La planta primera conté dos banys i quatre dormitoris més, amb sortida independent a les terrasses exteriors. L'escala de comunicació ver-

tical, col·locada al centre de la planta, es resol com un espai cúbic obert que dóna amplitud a l'interior. Els dos habitatges tenen façana al carrer, al pati interior privat i al jardí lateral l'un, mentre l'altre limita amb la rampa d'accés a l'aparcament de planta soterrani que els separa del bloc de tretze habitatges situat al costat, promoció de Miquel Costa SA, que actualment està en construcció.

La construcció s'adapta totalment a la geometria i topografia de la parcel·la, amb una forma de planta gairebé quadrada i façana adaptada a l'alineació de vial. Aquest fet, juntament amb una normativa d'aplicació de tipus tradicional, fa que la volumetria, amb coberta a dues aigües, es mostri com a resultat directe d'aquests factors.

Els criteris constructius i compositius estan pensats homogèniament amb l'edifici veí, per tal de generar una mateixa imatge uniforme i contínua dels

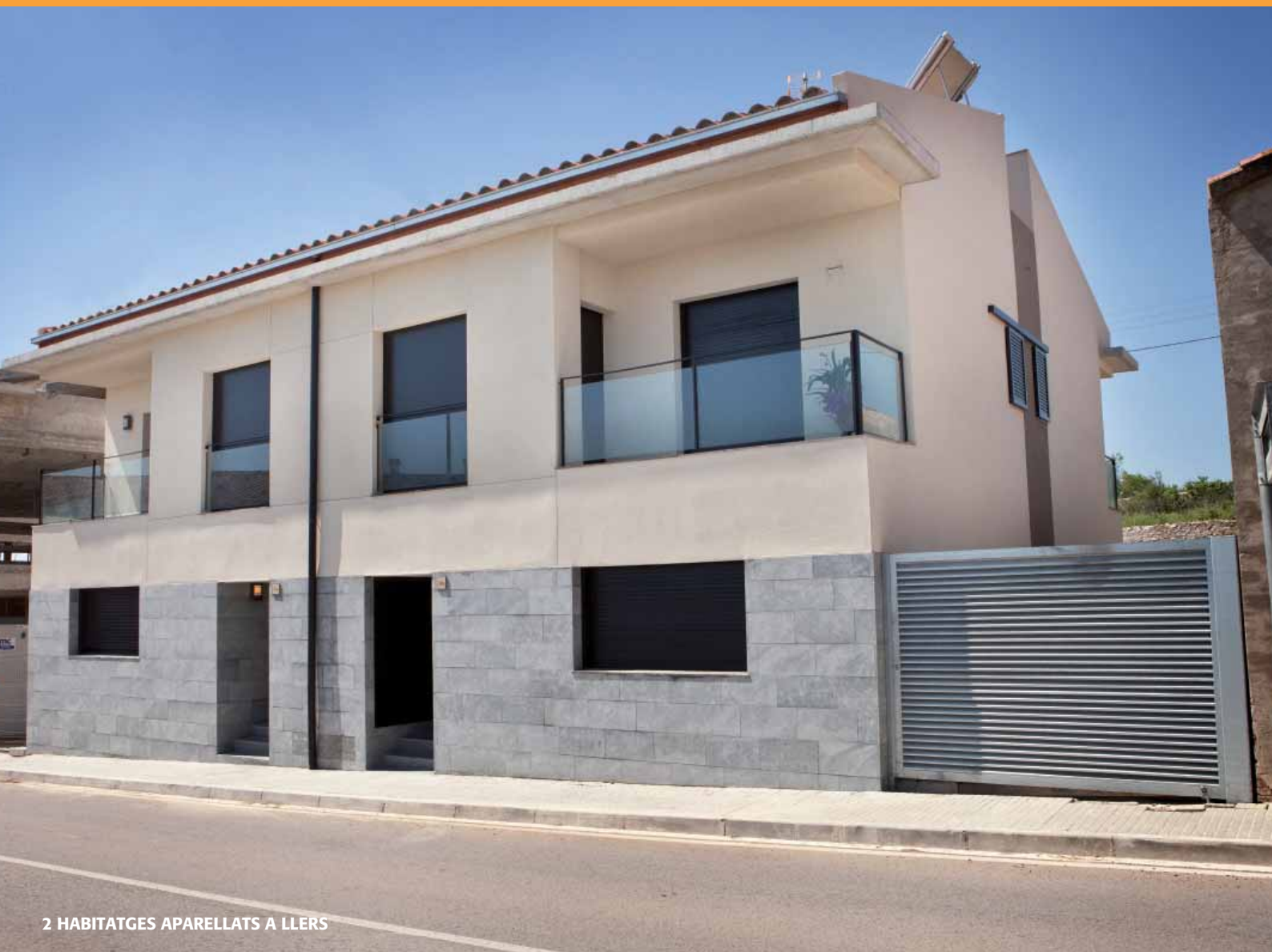


dos edificis. Així, la façana del carrer Albanyà també es formalitza amb un basament d'aplacat de pedra que es desenvolupa en la totalitat de la planta baixa i es plega als costats, fins a mitja façana, mentre que la planta primera és d'acabat arrebossat i color terrós clar. El tester, amb un tall vertical al centre, mostra la voluntat d'independitzar la volumetria de la planta primera en dos cossos allargassats, davant i darrere, que acaben de remarcar l'horitzontalitat i linealitat del conjunt.

Les obertures de les dues façanes principals són de proporció vertical, seguint les mateixes pautes compositives que el bloc d'habitatges, mentre que a planta baixa es resolen en format horitzontal per tal de millorar les condicions de privacitat en el contacte amb el carrer.

La part central de la coberta es resol amb una terrassa tècnica per a la col·locació dels elements exteriors de les instal·lacions.





2 HABITATGES APARELLATS A LLERS

