

EDITA:
MIQUEL COSTA, SA
Polígon Industrial Empordà Internacional
Av. d'Europa, 50
17469 Vilamallà
Tel. 972 52 71 10 - Fax 972 52 70 74
web: www.miquelcosta.cat

mc

2n semestre 2010
Núm 30
Època 1
Dipòsit legal Gi-960-2001

MAGAZINE DE LA CONSTRUCCIÓ



CEIP LES FALGUERES - FOGARS DE LA SELVA



CEIP Les Falgueres -
Fogars de la Selva
Pàg. 4-5



CEIP Les Falgueres -
Fogars de la Selva
Pàg. 8-9



Habitatge unifamiliar
a la Selva de Mar
Pàg. 6-7



Habitatge unifamiliar
a la Selva de Mar
Pàg. 10-11



CEIP LES FALGUERES - FOGARS DE LA SELVA



ASPARCH
fusters des de 1947

C/ Mas Falgàs, 22 - 17180 Vilablareix - Girona
Tel. 972 40 12 15 - Fax 972 40 11 91
info@fusteriaasparch.cat

L'OFERTA MÉS AVANTATJOSA = DUROS A QUATRE PESSETES?

Tots hem fet servir alguna vegada l'expressió "duros a quatre pessetes" i en coneixem l'origen. Segons conten, Santiago Rusiñol va voler vendre duros a quatre pessetes, però malgrat el guany evident que suposava l'operació per al comprador, no va ser capaç de trobar ningú que li'n comprés cap. No hi va haver ni un dels nostres ancestres que pogués creure que algú li vengués un bé, en aquest cas una moneda de duro, per sota del seu valor real, de manera que, ensumant que la proposta havia de ser una estafa forçosament, es van refiar de les seves intuïcions i de la seva experiència per rebutjar una oferta tan generosa i lucrativa.

Tret de juguesques com la de Rusiñol, tots sabem que, en la vida real, les coses tenen un preu i que els duros a quatre pessetes continuen essent una quimera. Ara bé, quan es tracta d'obres públiques, la majoria de poders adjudicadors creuen que els duros a quatre pessetes existeixen, sobretot en èpoques de crisi, en què les empreses constructores, empeses per la necessitat, accepten i ofereixen preus i condicions lleonins. Malgrat tot, la realitat és tossuda i demostra que les rebaixes excessives a l'hora de l'adjudicació de l'obra no suposen necessàriament un estalvi, perquè el preu final es desvia habitualment del preu d'adjudicació: les dades dels estudis de la Cambra de Contractistes d'Obres de Catalunya ho corroboren de manera fonamentada i irrefutable. Sembla que Europa, que s'ha adonat de la picaresca de les empreses espanyoles –que se serveixen de les modificacions d'obra per a recuperar l'equilibri econòmic de la seva prestació com a contractistes, després d'haver fet una proposta econòmica a pèrdues per resultar-ne adjudicatari–, vol posar-hi fre per tal de garantir que l'adjudicació es fa realment a l'oferta econòmicament més avantatjosa, que no necessàriament és la més barata, i en igualtat de condicions per a tots els licitadors.

En una anterior ocasió ja vam esmentar la creativitat dels plec de condicions, que, davant les estretors pressupostàries de les entitats adjudicadores, intenten que l'empresa que necessita treballar per subsistir es faci càrrec no tan sols de fer una obra de qualitat, sinó que assumeixi obligacions i despeses que no li són exigibles com –citem exemples reals– fer el recàlcul de l'estructura de l'obra, fer-se càrrec dels honoraris del coordinador de seguretat i salut, executar fases d'obra no incloses en la licitació com a millora, etc. En aquest punt, la imaginació de l'Administració, sobretot la local, no té límits, i els límits imposats per la normativa vigent són ignorats pels qui hi estan subjectes i els haurien d'aplicar.

Només voldríem fer una reflexió: totes aquestes exigències desmesurades i aquestes baixes temeràries, no en el sentit legal del terme, sinó en el seu sentit ampli, s'acaben pagant. Si no es paga amb diners, es paga amb la rebaixa de la qualitat de l'obra. I potser ha arribat el moment de treure'ns la bena dels ulls i acceptar la realitat: les coses –les obres– tenen un preu. Si volem ser enganyats, continuem acceptant i valorant exclusivament, a l'hora d'adjudicar, la rebaixa del preu i l'oferiment de millores sense cost; però, això sí, no oblidem d'aixecar els ulls al cel preguntant que l'empresa no faci fallida abans d'acabar l'execució dels treballs que li hem contractat i que, en cas que un cop vençut el termini de garantia ens calgui corregir defectes o afrontar responsabilitats, no hagi desaparegut.

Josep Costa Dalmau
Gerent

Pàg. 2
Fusteria Asparch

Pàg. 3
Editorial
L'oferta més avantatjosa =
Duros a quatre pessetes?

Pàg. 4-7
Modernitat i creativitat:
obres exemplars
CEIP Les Falgueres -
Fogars de la Selva

Pàg. 8-12
Models de construcció
Habitatge unifamiliar a
La Selva de Mar

EDITA:
MIQUEL COSTA, SA
Polígon Industrial Empordà Internacional
Av. d'Europa, 50
17469 Vilamalla
Tel. 972 52 71 10 - Fax 972 52 70 74
E-mail: miquelcosta@miquelcosta.cat
web: www.miquelcosta.cat

Redacció:
Josep Costa Dalmau, Xavier Gràcia Quílez i
Imanol Montero Vïar, i Àlex Sibils

Fotografia:
Xavier Gràcia Quílez i Imanol Montero Vïar,
Jordi Cané i Jordi Meli

Projecte i impressió:
grafiquesmontserrat.com/ecologica





CEIP LES FALGUERES DE FOGARS DE LA SELVA

Xavier Gràcia Quílez i Imanol Montero Viar
MG ARQUITECTES SCP

Antecedents

El lloc proposat per l'Ajuntament per ubicar la nova escola d'una línia de Fogars de la Selva se situa en un dels camps de futbol que envolten l'edifici de l'actual Ajuntament. L'indret tenia un marcat ús de zona d'equipaments: a més de l'edifici municipal, hi havia una pista poliesportiva exterior coberta amb una estructura porticada de grans dimensions i una petita edificació per a vestidors. D'altra banda, el solar era bastant més petit del que el Departament recomana per a aquest tipus d'escola.

Tot i aquests elements distorsionadors del paisatge, l'entorn era clarament natural, amb unes arbredes de pollancre quasi a tocar, una riera naturalitzada i una antiga masia.

L'Ajuntament ens va comunicar una premissa que els era indispensable: disposar d'una escola que no estigués construïda amb elements prefabricats.

La forma

El projecte guanyador del concurs va patir diversos canvis fins a l'acceptació definitiva per part dels diferents departaments que hi havien d'intervenir, però veient el resultat definitiu, creiem que van ser del tot encertats.

El solar, totalment de sauló, era pla, sense orografia i encarat a la plaça de la Vila, també totalment de sauló, amb uns límits que eren la pista poliesportiva coberta, un llarg mur de contenció existent, l'ET i la riera.

Vam optar per construir un edifici que seguís els límits del solar i que alliberés el màxim d'espai central per ubicar-hi el pati de jocs. El límits no formaven cap figura regular, amb la qual cosa la planta començava a disposar d'una forma orgànica que la feia bastant atractiva. Aquesta forma que envoltava el solar ens permetia disposar els elements de programa allà on el seu funcionament podia ser òptim, seguint els criteris del Departament.

Pel que fa a l'accés principal a l'edifici, no hi havia grans opcions: s'havia d'accedir per la petita plaça de la Vila. Així, doncs, el nucli vertebrador i organitzador de l'edifici es va situar a l'entrada, que coincideix amb una de les inflexions de la planta baixa.

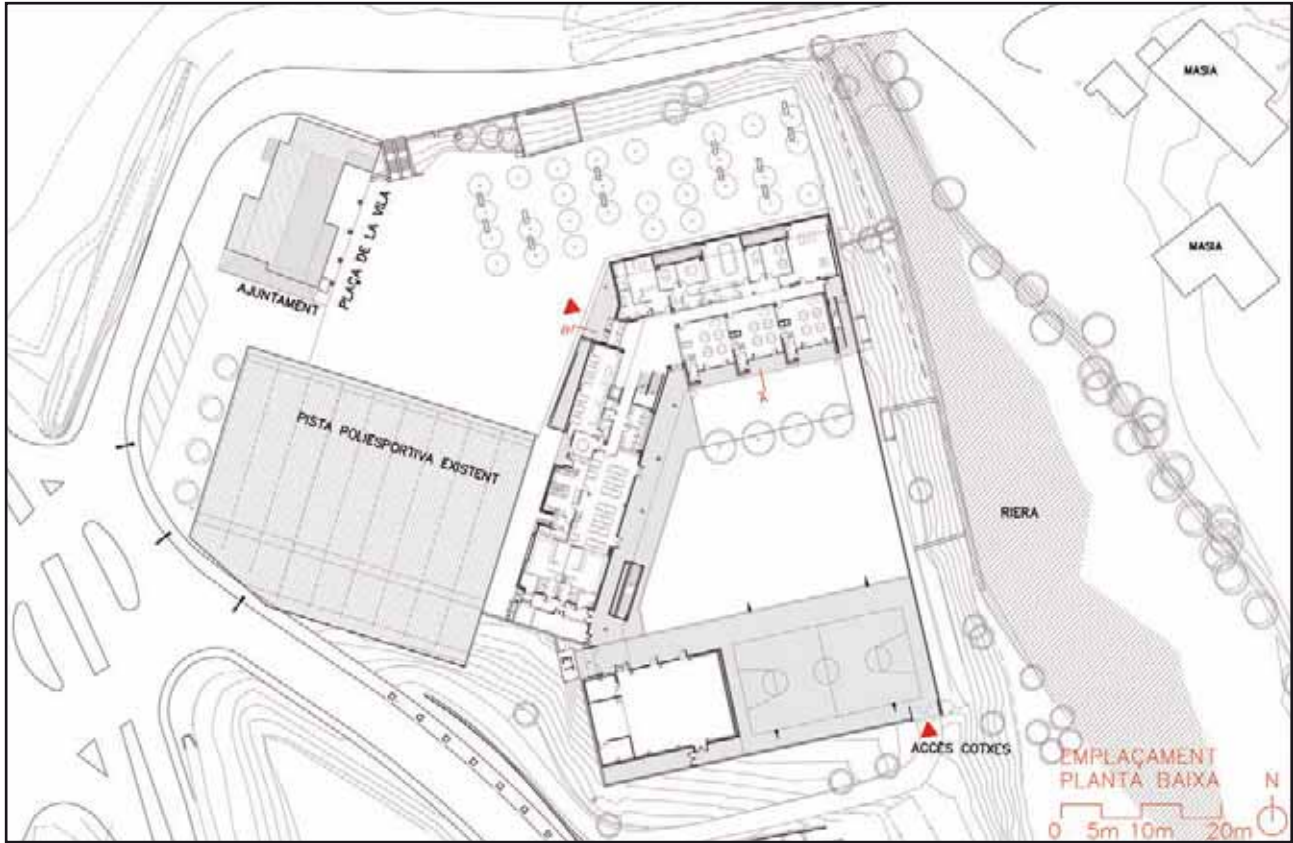
Un cop disposada la direcció de la forma i el nucli, comencem a fer un programa: edifici de dues plantes. A la planta baixa vam situar, en una banda, la zona d'infantil, professorat i administració; a la segona part de l'element articulat, les zones comunes de menjador, cuina, serveis comuns, AMPA, biblioteca, vestidors i instal·lacions, i a la tercera, el gimnàs.

A la planta primera vam tornar a aprofitar la forma i a partir del nucli disposarem, a una banda, el cicle inicial de primària i, a l'altra, el segon cicle de primària i les aules específiques de música, plàstica i informàtica, així com les tutories.

La pell

La situació de la planta baixa, com a límit urbà directe de la plaça de la Vila que és, ens suggereix que la pell ha de tenir un caràcter més enllà de parets amb finestres i reixes, i s'opta per diferenciar clarament el material de la planta baixa i el de la primera. A la planta baixa utilitzarem la pedra de sant Vicenç a tall de serra, i a la planta primera arrebossarem la





façana i la pintarem de blanc. El mur de pedra de la planta baixa es va desenganxant de la façana per crear uns patis que donen la privacitat que es busca respecte a la plaça dels diferents departaments: biblioteca, zones administratives i direcció.

A la planta primera, les obertures es presenten molt més eclèctiques a les aules a les façanes de ponent i nord. En canvi, a l'interior de l'escola, les façanes sud i llevant de la mateixa planta disposen d'una llarga gelosia d'alumini de pala ampla fixa de color blanc, per al control solar, que unificarà els criteris compositius dels volums de les façanes.

Diferents murs de formigó pintat s'han distribuït per l'edifici, de forma singular, per ocultar escales exteriors i crear separacions entre les aules d'infantil i part de l'obertura de la caixa del gimnàs.

Agraïments:

Creiem que el resultat ha estat l'esperat i estem molt satisfets de la feina que s'ha fet per part de tots. Voldríem agrair especialment a la gent de Miquel Costa la dedicació de la Cristina, la rapidesa d'idees d'en Josep Maria i l'experiència d'en Paco, a qui tots els tècnics voldrien a les seves obres. A l'equip d'Arquitectes, tant al Lluís com a l'Oriol, dirlos que la seva professionalitat i optimisme ens han contagiats a tots.

Agrair també a en Francesc i la Susanna, de GISA, i a en Raül, del Departament d'Educació, la seva participació en aquesta obra.



Dades tècniques

Projecte i direcció d'obra: Xavier Gràcia Quílez i Imanol Montero Viar (MG-ARQUITECTES SCP)
Col·laboradors projecte: Bernat Sanz i Esther Catalán
Col·laborador estructura: Bernuz-Fernández Arquitectes SL
Col·laborador instal·lacions: Albert Martorell. Professional Assistant SL
Col·laborador pressupost: Aumedes DAP
Direcció executiva: Lluís Pàez López de Roza. Arquitectes
Constructora: Miquel Costa SA
Client: Departament d'Educació, Generalitat de Catalunya, gestionat per GISA
Inici d'obra: març 2009
Final d'obra: març 2010
Sup. construïda: 2.476 m²
Sup. urbanitzada: 2.291 m²
Pressupost total d'execució: 2,9 milions d'euros



HABITATGE UNIFAMILIAR A LA SELVA DE MAR

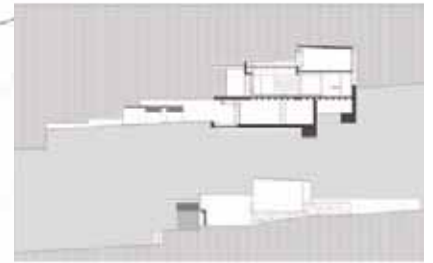
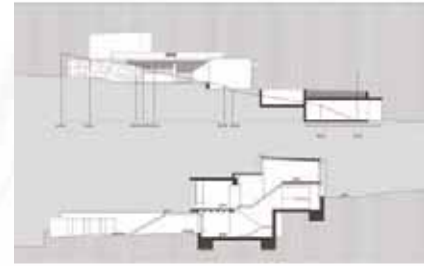
ÀLEX SIBILS
Arquitecte

Situat a la Selva de Mar, a dins de la nova urbanització Les Clotes, trobem un habitatge unifamiliar aïllat, construït sobre una parcel·la de geometria trapezoïdal, amb una topografia amb fort pendent transversal i desnivell lateral. S'orienta a nord-est, on trobem les millors vistes sobre el Port de la Selva.

L'accés principal es fa per la façana principal de la parcel·la, molt exposada als forts vents de sector, i a partir d'un desnivell amb el carrer ocupat per un antic mur de pedra, comú en tota la urbanització. El projecte construït definitivament fracciona el solar a partir d'un mur de contenció que delimita les dues plataformes de treball. Es vincula, en el seu límit davanter, amb el carrer, el cos annex amb garatge, el petit traster i l'accés.

La disposició en planta de l'habitatge situa la planta noble a la part més elevada, des d'on es gaudeix d'una excel·lent vista sobre la badia del Port de la Selva.





Gràcies a la formalització, s'aconsegueix un pati a la part posterior, protegit i obert a muntanya. Permet gaudir d'una sortida a l'exterior, al jardí, amb la millor orientació, ja que es troba arrecerat de la tramuntana.

És voluntat del projecte poder segregar i aprofitar tots els espais intermedis com a dotació visual o física de cadascun dels espais interiors.

Té una distribució convencional i una geometria complexa. Les dependències principals de la planta noble estan vinculades al pati i la piscina, amb visuals llunyanes. Els dormitoris de planta baixa tenen sortides a un jardí propi.

La casa ocupa uns 200 m², sobre un solar de 900 m² aproximadament.

El termini de les obres ha estat d'uns dotze mesos. Cal reconèixer que la seva construcció ha estat molt agradable, especialment gràcies a la il·lusió i l'entusiasme del constructor i de tots els col·laboradors que hi han treballat.

El projecte d'aquest habitatge unifamiliar ha estat seleccionat per als Premis d'Arquitectura de Girona.





HABITATGE UNIFAMILIAR A LA SELVA DE MAR

