

EDITA:
MIQUEL COSTA, SA
Polígon Industrial Empordà Internacional
Av. d'Europa, 50
17469 Vilamallà
Tel. 972 52 71 10 - Fax 972 52 70 74
E-mail: miquelcosta@miquelcosta.net



2n trimestre
Núm. 16
Època 1
2005

Dipòsit legal GI-960-2001

MAGAZINE DE LA CONSTRUCCIÓ



Benzinera situada a la C250 de Girona a Sant Feliu, PK2



Habitatge unifamiliar entre mitgeres al carrer Benet Falp i Mates de Roses
Pàg.4-5



Entrevista Ferran Prat, nou alcalde de Vilamallà
Pàg. 6-7



Remodelació de la benzinera situada a la C250 de Girona a Sant Feliu, PK2
Pàg.8-9



Els CEIP: espais pensats per a la formació
Pàg.10-11



marbres TOGI

Fábrica
Ronda Narcís Massanas, 70
Tel. 972 320 649 Fax 972 324 714
E.mail: info@marbrestogi.com
17220 SANT FELIU DE GUÍXOLS

Show Room
Ginesta cantonada Fontanilles
Tel. Fax 972 216 130
www.marbrestogi.com
17001 GIRONA

NOVES EXIGÈNCIES A LES EMPRESES

● Cada vegada més l'aspecte diferencial i competitiu entre les empreses són les persones que les integren.

Aquest fet és una tendència que s'ha anat produint des de fa uns anys amb els canvis tecnològics, els moviments migratoris, la globalització, etc. i requereix dedicar més recursos al desenvolupament del talent humà de les empreses, a diferència d'etapes anteriors, en que els recursos econòmics es dedicaven majoritàriament a la part operativa de les empreses.

L'aportació de les persones, amb les seves aptituds, permet sumar aquest fet diferencial entre empreses, per la qual cosa, com a estratègia a mitjà termini, cal tenir molt present la formació empresarial i professional a tots els nivells per remarcar més el fet diferenciador entre empreses i aleshores ser més competitiu.

Òbviament aquesta competitivitat no és només assolida per ampliar al màxim els coneixements teòrics, sinó principalment per a l'habilitat en la seva posterior aplicació en l'entorn empresarial. Amb això vull dir que a part dels coneixements teòrics requerits pels llocs de treball cal tenir també en compte les aptituds requerides pel lloc, com pot ser la iniciativa, el treball en equip, la flexibilitat per adaptar-se als canvis...

Per refermar tots aquests aspectes cal potenciar-los i iniciar-los des del procés educatiu i formatiu de les persones per donar resposta a les necessitats del món empresarial en el futur, i poder fer front a aquestes noves exigències que la societat demanda com a necessàries, o sigui persones que tinguin una visió global i profunda de l'activitat que envolta l'empresa, que tinguin adquirides pautes de conducta que fomentin la superació professional, que sàpiguen comunicar-se i relacionar-se amb els clients, que siguin capaços d'integrar-se en els equips de treball, que siguin capaços de donar una imatge positiva de l'empresa en tots els seus entorns (familiar, laboral, social).

MARIÀ PADROSA

I
R
A
M
U
S

Pàg. 2
MARBRES TOGI

Pàg. 3
Editorial
• **Amb el Màxim Compromís**

Pàg. 4-5
Modernitat i Creativitat
• **Habitatge unifamiliar entre mitgeres al carrer Benet Falp i Mates de Roses**

Pàg. 6-7
Model de Ciutat
• **Vilamallà: nus de comunicacions**

Pàg. 8-9
Millorant la Construcció
• **Remodelació de la benzineria situada a la c250 de Girona a Sant Feliu, pk2**

Pàg. 10-11
Millora Contínua
• **Els CEIP: espais pensats per a la formació**

Edita
Miquel Costa, SA
Polígon Industrial Empordà
Internacional
Av. d'Europa, 50
17469 Vilamallà
Tel. 972 52 71 10 · Fax 972 52 70 74
E-mail: miquelcosta@miquelcosta.net

Projecte i realització
Centre d'Imatge i Comunicació

Redacció
Marià Padrosa i Valverde, Lluís
Gratacós i Soler, Carlos Garnatcha i
Carbó, Joan Alfós i Julián Costoso,
departament tècnic de Miquel Costa,
SA i Centre d'Imatge i Comunicació

C/ Ultònica, 10-12, 3r 2a
17002 Girona
Tel. 972 41 70 70 · Fax 972 41 71 11

Fotografia
Jordi Meli, Marbres Togi

Impressió
Gràfiques Alzamora

HABITATGE UNIFAMILIAR ENTRE MITGERES AL CARRER BENET FALP I MATES DE ROSES

LLUÍS GRATACÓS I SOLER
Arquitecte



ELS CONDICIONATS

En iniciar el projecte per a la construcció d'un habitatge unifamiliar entre mitgeres al carrer Benet Falp i Mates de Roses, després de les primeres aproximacions projectuals, ens vàrem adonar que el que més ens condicionaria seria l'entorn i la normativa urbanística.

L'entorn està configurat per una part de ciutat de recent creixement situada al nord-oest del nucli urbà. Els carrers són de traça regular, majoritàriament rectilínia i les edificacions, disposades entre mitgeres, no superen les tres plantes d'alçada.

Pel que fa a la normativa urbanística, aquesta obliga a disposar de terrasses d'amplada mínima 2 m en cadascuna de les plantes superiors en ambdues façanes. En definitiva la imatge ens podia venir molt prefixada, com de fet, resultava en les edificacions existents.

En un solar de 8 m d'amplada i 20 de llargada orientat en sentit nord-sud, amb el marc normatiu referit i amb els requeriments de la propietat, vàrem iniciar la projectació d'una edificació que havia de tenir una planta baixa destinada a garatge privat i un local comercial, un habitatge en planta primera i preveure una reserva per ampliació d'aquest en planta segona.

EL PROJECTE

Tot i no compartir les obligacions normatives pel que fa a la disposició de terrasses a la façana nord, aquesta condició fou el motiu principal que va argumentar el projecte. Així vàrem plantejar-nos la planta baixa alineada a façana a modus de sòcol de les plantes pis de façana més reculada. La configuració d'una pell d'obra vista en la que retallàvem un gran forat que integrava les dues plantes fou la raó de la imatge exterior del projecte. D'aquesta manera els brancals laterals d'obra, juntament amb unes extensions horitzontals per formar la barana de les terrasses va permetre dotar a l'edificació d'una imatge unitària i oberta.

L'edificació es disposa entre mitgeres conformant un volum unitari. La façana de la planta baixa es disposa alineada amb al carrer pel que fa a l'obra però retrassa els portals per configurar un espai més protegit i permetre el pas, en vertical, del pilar de formigó que juntament amb els forjats vistos de les diferents plantes completen la imatge de les façanes. Les baranes d'acer inoxidable i les obertures de color blanc permeten obtenir una imatge oberta i lleugera de les façanes.

A la façana nord, menys assolellada, les porxadades es redueixen a l'amplada mínima fixada per la normativa. A la banda sud, per contra, les porxadades augmenten de profunditat per tal de permetre una major funcionalitat de les mateixes. Tot seguint la tipologia de les edificacions existents, la coberta de l'edificació es construeix de teula, amb una vessant a cadascun dels carrers als que fronta l'edifici.

EL PROGRAMA

L'edificació es desenvolupa en una planta baixa, primera i segona. La planta baixa es destina a entrada general de l'edificació, garatge i local comercial. L'escala, de dos trams,



adossada a la mitgera de llevant, permet l'accés a les diferents plantes. La planta primera allotja un habitatge que es desenvolupa amb un programa de sala i cuina amb façana a la terrassa sud, tres dormitoris a la façana nord i les peces de servei interiors disposades entorn d'un pati central que il·lumina els espais de pas. La planta segona consta d'un únic local sense distribuir que es reserva per a possibles ampliacions de l'habitatge.

FITXA TÈCNICA

Obra:	Habitatge unifamiliar entre mitgeres
Superfície construïda:	401,94 m ²
Arquitecte:	Lluís Gratacós i Soler
Arquitecte Tècnic:	Manel Donat i Giró
Constructor:	Miquel Costa S.A.

VILAMALLA: NUS DE COMUNICACIONS

Ferran Prat i Batlle
alcalde de Vilamalla

Va néixer a Vilamalla, fill de pagesos. Va estudiar a l'escola del poble i després a Figueres, a l'escola del Sr. Pey on va cursar Comerç. Al llarg de la seva vida s'ha dedicada l'agricultura i a la ramaderia amb la il·lusió de fer innovacions i des de fa uns anys és empresari. És casat, pare de dues filles i avi de dos néts. L'any 82 va ser alcalde de Vilamalla per primera vegada i des d'aleshores ha estat sempre a l'ajuntament amb una única parada i alts i baixos per problemes de salut. És delegat dels donants de sang, patró de la Lliga Catalana d'ajuda al malalt de càncer, associat d'Oncolliga Girona. La seva il·lusió més gran és treballar per Vilamalla.



• S'ha estrenat com a alcalde a mitja legislatura. Com és això?
Doncs respon a un pacte fet a la vista dels resultats electorals. Com que en la política local compten molt les persones, vàrem considerar que la persona que representava el Partit Socialista estava prou capacitada com per decidir fer el pacte de compartir l'alcaldia durant aquesta legislatura.

• El canvi d'alcalde implica un canvi en les prioritats del govern o hi haurà continuïtat en la línia començada dos anys enrere?
Cadascú aporta un segell personal a la manera de fer i en el meu cas podré dedicar més temps als assumptes locals, la qual cosa permetrà donar una empenta a l'activitat municipal. La

il·lusió i l'experiència són el meu bagatge i l'objectiu és que el creixement del poble continuï.

• En el seu cas, l'experiència és un grau?

Sí, com ja li he dit abans l'experiència i el coneixement de la realitat municipal de primera mà i des de primera línia durant més de vint anys són un valor afegit.

• Quins són els majors reptes als quals es proposa fer front en el que queda de mandat?

Com a qüestions més immediates la construcció del poliesportiu, que es començarà aquest mateix any. I un munt de coses més.

• Quines són les prioritats per a Vilamalla?

És una necessitat prioritària fer una carretera de circumval·lació, una variant del poble, que connecti la carretera de Borrassà amb la de l'Escala i Roses a través del camí de Castelló.

• El planejament urbanístic és una qüestió que volen abordar. Quins són els plantejaments que fa Vilamalla en urbanisme?

Com pot quedar afectat el municipi pel Pla Territorial de l'Empordà? El Pla territorial ens deixa una mica la porta oberta. El planejament actual ha fet que quedéssim estancats i per això ja s'ha adjudicat un concurs per a la redacció del nou Pla que suposarà desvincular Vilamalla del pla conjunt de Figueres i els municipis propers. Hi ha necessitat de dotar-nos de sòl residencial. Hem de pensar que la indústria del municipi dóna ocupació a més de tres mil persones que vénen d'altres municipis i que amb l'ampliació de 800.000 m² de sòl industrial és previsible que s'implantin noves indústries que requeriran més mà d'obra. Pensem que en un període de cinc anys podem assolir la xifra de 3000 habitants al municipi, que ara en té 1.200.

• Què comportarà aquest increment poblacional tan important?

Doncs miri, de moment ja estem preparant l'ampliació de l'escola i el planejament preveurà la dotació d'uns terrenys destinats a la construcció d'un institut. La construcció d'un institut que pugui donar servei als municipis de la zona sud de Figueres és una il·lusió personal meua que espero poder veure convertida en realitat.

• El desenvolupament dels subsectors del polígon CM3 suposen un increment molt important del sòl industrial. Com creu que repercutirà això en el municipi i en l'Ajuntament? Sense cap mena de dubte donarà feina i comportarà reforçar els serveis tècnics.

• Es milloraran els serveis del Polígon Empordà Internacional, que té importants mancances pel que fa a pavimentació i enllumenat?

Ja quan ocupava el càrrec de tinent d'alcalde vaig estar molt a sobre d'aquest tema. La promotora del polígon ho va deixar força malament perquè en aquells anys les coses es feien una mica com es volia. A la depuradora nova que s'ha de fer s'hi connectarà l'actual que no ha anat mai bé i ja constituirà una millora. La meua idea és fer una associació d'empresaris del polígon per, conjuntament, rentar la cara al polígon perquè la veritat és que ara, en l'estat en què es troba, no dóna gaire bona imatge.

• Vilamalla està situada en un lloc estratègic, en un nus de comunicacions. Cal aprofitar els avantatges que això comporta. Com ho faran?

En aquests moments la situació és d'incertesa perquè no sabem què pensa fer l'Administració de la Generalitat amb el polígon de les Pedroses i amb el Centre de Transport Intermodal. Estem, com bé ha dit, en un lloc estratègic, en el corredor del Mediterrani, però tampoc sabem com acabarà el tema de les infraestructures ferroviàries. Sembla que el que s'havia previst, treure el tren del centre de Figueres i fer-lo arribar al centre intermodal, que era l'opció més fàcil, no és el que es pretén fer ara. Estem en un compàs d'espera per veure com es resol tot.

• En una comarca eminentment turística com l'Alt Empordà, creu que l'Escola d'Hostaleria té el protagonisme i la importància que li hauria de correspondre? Per què?

Primer de tot dir que sóc una mica cofundador de l'escola i que sempre hi he tingut molta il·lusió. La Cambra de Comerç sempre ha estat al peu del canó i hi ha donat el seu suport, però les institucions no han valorat adequadament l'escola. Sempre he tingut la sensació que, en demanar el seu suport, demanàvem caritat. Penso que, atesa la importància del sector turístic a la nostra comarca, l'escola s'hauria de potenciar. L'any passat vàrem estar a punt d'impartir els estudis de Turisme en col·laboració amb la UNED, però això no es va veure bé des de les altes instàncies.

REMODELACIÓ DE LA BENZINERA SITUADA A LA C250 DE GIRONA A SANT FELIU, PK2

CARLOS GARNATCHA I CARBÓ



● El present projecte té com a objecte la remodelació de la benzinera situada a la C250 de Girona a Sant Feliu, PK2, al seu marge dret, al municipi de Girona.

La benzinera originària estava formada per una sola illeta de sortidors situada davant de la botiga, que estava enganxada al túnel de rentat annex i a una altra caseta que servia de magatzem de la benzinera.

L'inici de l'obra ha contemplat l'enderroc d'aquestes edificacions, la marquesina i la clausura i extracció de totes les instal·lacions existents així com dels tancs de combustible.

El nou projecte contemplava el canvi a una sola edificació al fons de la benzinera respecte l'accés d'entrada i amb dues illetes amb sortidors multiproducte situades abans d'arribar a la botiga i cobertes per una marquesina que cobreix des de la zona de subministrament fins a sobre la botiga on es va a pagar.

Mentre s'estava realitzant l'enderroc inicial, ja es va començar a dur a terme la fonamentació de l'edificació de la botiga,

formada per traves corregudes i sabates per suportar els pilars metàl·lics de façana, i d'aquesta manera poder reduir el planning de l'obra al màxim possible i poder arribar a assolir l'objectiu principal d'aquesta obra, que era portar-la a terme amb una durada màxima de 2 mesos, ja que durant l'obra s'ha tancat completament el negoci.

L'edificació de la botiga, d'una sola planta, està formada per parets de càrrega i forjats unidireccionals amb biguetes autoportants també pensats per la seva rapidesa d'execució i facilitat per seguir amb les següents partides previstes a realitzar, està acabat amb dues cobertes invertides (hi ha dos nivells diferents: botiga i zona privada) que recullen l'aigua per 4 baixants interiors.

La façana està acabada amb morter remolinat i pintat i a l'interior les parets estan enguixades i enrajolades a la zona de banys i vestidors del personal.

Tot el paviment interior està acabat amb gres porcellànic mat, per dotar de resistència suficient el gran desgast que hi haurà.

Els tancaments de façana de la botiga i les finestres i portes exteriors son d'alumini Technal de color Blue Black Repsol, exclusiu per a aquesta marca.

A la zona central del solar, es va efectuar una gran excavació per realitzar el soterrament de 2 dipòsits de combustible de 50 m³ cadascun, compartimentats en un total de 5 dipòsits per donar el subministrament necessari per als serveis de la benzinera.

L'excavació soterrada ha de tenir un volum superior de 50 cm tot al voltant dels dipòsits, que s'ha d'emplenar amb sorra per a la seva protecció. Els dipòsits s'anellen a una llosa de formigó de 30 cm de gruix que impedeix que aquests es puguin moure a causa de l'alt nivell freàtic de la zona i es protegeixen superiorment amb una franja de 50 cm de terreny compactat



sota el paviment de formigó i sobre la capa de protecció de sorra.

Aquests dipòsits s'han de connectar amb l'arqueta on situem les boques de càrrega i les dues illetes on se situaran els sortidors de la benzina.

Per protegir aquests sortidors i la zona de proveïment de benzina dels clients que visiten la benzina, s'ha realitzat una marquesina amb estructura metàl·lica, recolzada en 4 pilars, dos situats dins les illetes dels sortidors i els altres dos situats a la vorera davant de la botiga, de manera que amb el voladís de la coberta, acabada amb xapa metàl·lica galvanitzada, es cobreix tota la zona de davant la botiga amb la qual cosa es protegeix els clients de la pluja. Aquesta marquesina i els pilars, així com la façana de la botiga, es revestiran amb xapa d'alumini amb la imatge de REPSOL.

Al voltant de tota la marquesina s'ha col·locat un reixa de recollida d'aigües, per aplegar tots els possibles vessaments que es produeixin dins aquesta zona, així com a la zona de la boca de càrrega, on s'ha col·locat un embornal de recollida de tots els vessaments de carburant que es produeixin. Tota aquesta aigua recollida es fa passar per un separador de sorres, primer, i després per un separador d'hidrocarburs per complir amb la normativa vigent i abocar l'aigua, un cop tractada, a la xarxa pública corresponent. A la sortida del

recollidor d'hidrocarburs hi ha col·locada un arqueta de recollida de mostres per a les inspeccions corresponents.

Per acabar s'ha realitzat tots els acabats corresponents a la urbanització exterior, un cop passades totes les instal·lacions elèctriques, d'aigua, telefòniques i de sanejament necessàries per al funcionament de l'estació de servei, segons el marcat en el projecte d'execució.

S'ha format una illeta lateral que separa la zona de la benzina d'un vial exterior que s'ha deixat per al pas lliure. Aquesta illeta enllaça amb les dues voreres adjuntes amb una zona pavimentada amb tàgula de color vermellós per senyalitzar la continuïtat d'aquesta vorera pel pas de vianants.

La resta del paviment de la benzina és de formigó lliscat fi a la zona inferior de la marquesina perquè sigui de més fàcil netejar, i de formigó remolinat a la resta del paviment, excepte el vial annex, que s'ha deixat al costat de la benzina i que s'acabat amb aglomerat asfàltic per donar continuïtat al paviment de la carretera.

Tot s'ha dut a terme amb una durada d'execució de dos mesos, amb la qual cosa s'ha acomplert el primer objectiu d'obra marcat, perquè la propietat pogués tornar a obrir el negoci al més aviat possible i pogués donar servei als seus clients.

ELS CEIP: ESPAIS PENSATS PER A LA FORMACIÓ

JOAN ALFÓS I JULIÁN COSTOSO
AiC Arquitectes

CENTRE: CEIP MANUEL DE PEDROLO

El CEIP Manuel de Pedrolo és una edificació aïllada en què el pati queda protegit per un mur de contenció i la pista esportiva per un mur de bloc apilstrat que conté les terres d'un terreny amb força pendent en el qual hi ha un petit bosc.

Les patologies de l'antic mur de contenció de bloc eren la manca de falques tant horitzontals com verticals i la manca de sobreeixidors que van produir l'esfondrament del mur, que s'esquerdés i en caiguessin alguns blocs.

El mur es podia considerar en ruïnes i la pista estava tancada i fora de servei.

L'actuació proposava l'enderroc del mur i la seva substitució per un mur de formigó armat. Els problemes d'accés de la cisterna de formigó a l'indret on se situava el mur va fer replantejar-nos la solució constructiva adoptada. L'elecció final fou un mur de contenció per gravetat format per peces de bloc de formigó amb junta seca i en la seva part posterior un conjunt de capes de 2,5 metres de graves vibrades i malla. En la part inferior del mur se situa un drenatge mentre que superiorment es corona amb una sistema industrialitzat de tanca de malla electrosoldada plegada i peus drets Rivisa, per tat d'evitar possibles caigudes. Un doble sistema de drenatge superior, canal oberta de formigó prefabricat, i inferior, tub de PVC ranurat, connectats, permetran l'evacuació de l'aigua a la pilastra del mur. El mur, per la banda de l'escola, confronta contra un mur de contenció existent mentre que per l'altra confronta amb el terreny, i s'acaba amb pedruscall.

Previ a l'enderroc del mur, es realitzà un tall amb disc a la pista esportiva per delimitar la zona que cal enderrocar. Posteriorment es reomplí l'espai el mur i la pista amb un paviment de formigó remolinat afegint-hi pols de quars vermell sobre una base de replè amb material purgat de pedres compactades. Aquesta franja vermella ens delimita la pista esportiva i ens la separa del rugós mur de contenció, amb la qual cosa augmentarà la distància entre la superfície agressiva del mur i els alumnes que practiquin esport.

CENTRE: CEIP SANT PAU

El CEIP Sant Pau està situat a l'interior del nucli urbà de Figueres i consta d'una edificació lineal aïllada de 3 plantes amb una superfície construïda total de 4.285m² i amb una antiguitat aproximada de 71 anys (1933). L'accés al centre es fa pel carrer Muntaner núm. 4 d'uns 8 m d'amplada aproximadament. Una rampa exterior situada entre la façana principal i els patis ens porta a la planta primera, on es troben les entrades principals. Inicialment el centre es resolvia amb dos edificis simètrics de nens i nenes aïllats que posteriorment es van unir, gràcies una ampliació de l'any 1967. Aquestes dues edificacions inicials comptaven amb una zona d'aules (façana posterior) comunicades per un ampli corredor (façana principal) i una escala situada a l'extrem més proper a l'altra edificació, que comunicava les tres plantes. La construcció de l'edifici es resol amb una façana portant d'obra vista i uns forjats i coberta d'estructura metàl·lica oculta mitjançant un fals sostre d'encanyissat enguixat. L'estricta modulació de la façana permet diverses sortides des del corredor a l'exterior a P1 i des del vestíbul als diferents espais:

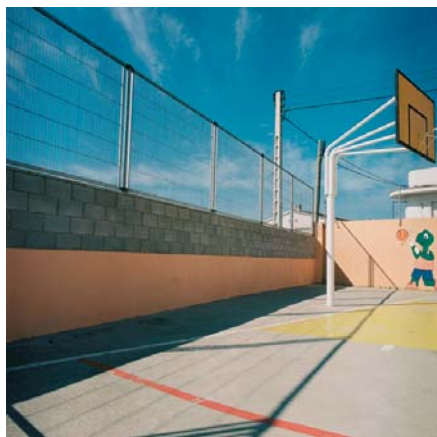
gimnàs, vestíbul, cuina en planta baixa (façana posterior) L'edificació de l'ampliació se situa en el centre la qual cosa permet la connexió dels dos edificis. L'ocupació màxima del centre està xifrada en 534 persones

L'edifici és una construcció amb façana d'obra ceràmica amb parets de càrrega perimetrals i paret de càrrega central on es recolzen el forjats de biguetes metàl·liques i revoltó ceràmic. La coberta és inclinada amb estructura similar formada per bigues metàl·liques i amb fals sostre d'encanyissat. Per altra banda l'ampliació del col·legi, que comprèn el nexa d'unió entre els dos edificis, té una estructura formada igualment per bigueta metàl·lica i revoltó ceràmic. Els dos nuclis d'escala estan fets amb volta ceràmica i no estan protegits.

Les escales són dos nuclis simètrics que consten de dos trams cadascun d'1,50m d'amplada que es concentra en un tram de 1,80m d'amplada per fer la connexió entre la planta primera i planta baixa; Les mides dels esglaons són 30x16 cm. Pel que fa a la connexió entre la planta baixa i planta semisoterrani es fa amb un tram d'1,80 m d'amplada. Les escales no són protegides i l'evacuació es sempre en sentit descendent. Les alçades que comuniquen les escales són de 3,40 m, tant de planta semisoterrani a planta baixa, com de planta baixa a planta primera. Després de les converses amb el Servei de Prevenció de Bombers de Girona se suggereix la construcció de dues escales per tal de reduir el recorregut d'evacuació a menys de 30 m -CPI-96 apartat 7.2 secció d'us docent D.7.2.3.a-. La disponibilitat d'un ampli espai interior i les característiques pròpies de l'edifici ens han portat a la disposició de dues escales interiors en als extrems de l'escola, que a més de complir amb els requeriments d'evacuació compleixen amb els criteris del Departament d'Ensenyament. Per tal d'evitar fonamentar les noves escales sobre terres d'aportació, s'ha decidit recolzar-se en els murs de càrrega existents. Dues HEB 300 i una tercera HEB 300 enjovada permeten obrir el forat d'escala estintolant les biguetes existents.

Després s'ha dut a terme el càlcul de l'escala que s'ha recolzat per una banda a la paret de càrrega corresponent (els perfil UPN 160 es fixa al mur existent amb tacs per evitar moviments horitzontals) i per l'altra s'ajunta amb la nova estructura creada. D'aquesta manera, es pot crear una subestructura metàl·lica per a poder obrir el forat. Per altra banda, recomanem una escala de formigó armat de manera que s'evitin les deformacions i vibracions excessives que poden tenir lloc en un edifici com aquest, causats pel pas de molta gent. L'últim tram d'escala es pot recolzar sobre el paviment existent ja que transmet molt poca càrrega. S'opta per una barana transparent per tal d'evitar l'enfosquiment de la graonada. La construcció d'ambdues escales obliga al desplaçament de les portes d'accés a les aules i a la reforma de l'ampliació de l'aula infantil en planta baixa.

La graonada de l'escala es realitza amb peces prefabricades de terrazo de gra petit, Es reforçaran per darrere amb plafons de DM hidròfug per pintar en el sotaescala i en el muret baix de l'últim tram d'escala..



CENTRE: CEIP VICENS VIVES

El CEIP Vicens Vives es tracta d'una edificació aïllada de planta baixa i planta pis que posteriorment es va ampliar amb una edificació de bloc de formigó, de planta baixa i planta pis separada de la primera per un espai cobert per un porxo metàl·lic a doble alçada. En l'edifici inicial les escales i la circulació interior se situen en el nucli envoltat per aules. En l'ampliació les escales se situen als extrems amb un passadís central i aules a banda i banda. L'estructura és de pilars de formigó armat i forjat de cassetons reciclables i acabat exterior modulats per bloc de formigó pintat. Les dues edificacions s'aixequen del terra gràcies a un forjat sanitari. Actualment no hi ha cap ascensor que comuniqui la planta baixa i planta pis com recomana la legislació vigent (Codi d'accessibilitat de Catalunya, Decret 135/1995 de 24 de març), referent a la supressió de barreres arquitectòniques. Es construeix un ascensor i una passarel·la de comunicació entre els dos edificis, d'acord amb les converses mantingudes amb la Direcció del centre i la Delegació del Departament d'Ensenyament. Aquesta solució ens permet comunicar les dues plantes pis alhora que facilitem l'accés a persones amb mobilitat reduïda a les plantes primeres de cadascun dels dos edificis. L'estructura metàl·lica de la passarel·la s'ha dissenyat com una biga en gelosia recolzada en l'actual forjat de l'ampliació i sobre dos dels quatre pilars metàl·lics que formaran el nou espai que permet comunicar l'ascensor i l'actual edifici. La passarel·la està coberta per l'actual porxo metàl·lic. La caixa de l'ascensor es construeix en la part posterior de l'escola, amb mur de bloc de formigó pintat igual que la façana existent. S'han intentat limitar les solucions constructives i els materials als ja existents en l'escola i la seva posterior ampliació.

CENTRE: CEIP AGUSTÍ GIFRÉ

El CEIP Agustí Gifré és una edificació aïllada de recent construcció. En la part on es troba l'aulari la fusteria exterior està protegida de la pluja i la radiació solar per un ràfec de formigó armat i els brancals d'obra vista.

Justificació de la solució adoptada

L'actual endarreriment de la fusteria exterior respecte del pla de façana en l'aulari no és suficient per a la protecció solar d'aquest, per tant es col·locarà una ràfec metàl·lic fixat en el cantell de ràfec de formigó existent que permetrà una major protecció solar. La protecció serà de làmines metàl·liques seguint la mateixa geometria que la pèrgola existent en l'edifici annex.

MEMÒRIA CONSTRUCTIVA

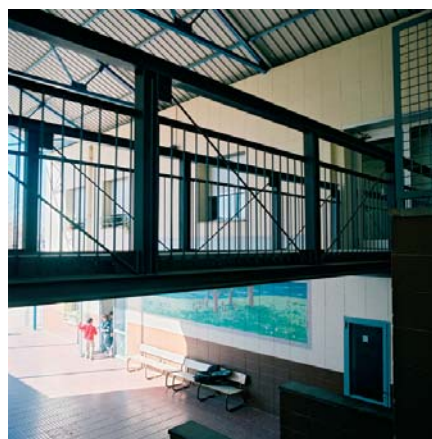
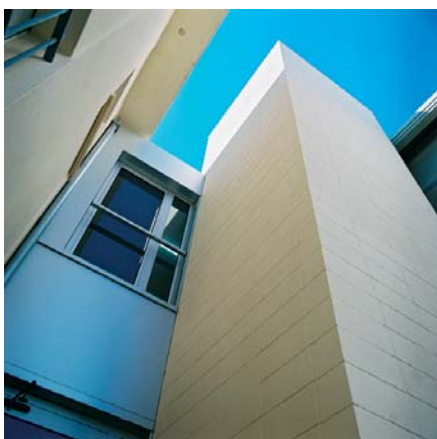
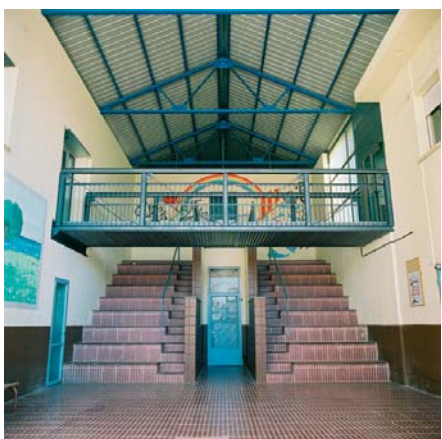
Formació de protecció solar

•Instal·lacions

Es desviaran o clausuraran les instal·lacions afectades en el decurs de l'obra: cablatge de telefonia, d'il·luminació. Una vegada acabada aquesta, es reordenaran i tornaran a posar en servei, amb la prèvia comprovació del seu correcte funcionament.

•Ram de paleta

Es replantejarà la col·locació dels diferents mòduls de protecció solar en obra. Es comprovarà la resistència de la protecció a una càrrega puntual de 100 kg en el seu extrem, previ ancoratge de la resta de mòduls. Aquesta darrera partida serà també destinada a tancar i corregir aquells defectes produïts pel transcurs natural de l'obra





CEIP Vicens Vives, Roses

